



ESTADO DA BAHIA
Município de Barrocas
CNPJ: 04.216.287/0001-42
Avenida ACM, 705, Centro, 48705-000



PREFEITURA DE
BARROCAS
CONSTRUINDO UMA NOVA HISTÓRIA

ESTUDO TÉCNICO PRELIMINAR (ETP)

INDICAÇÃO DA SOLICITANTE

SECRETÁRIA SOLICITANTE:	Secretaria Municipal de Infraestrutura, Obras e Meio Ambiente;
EQUIPE DE PLANEJAMENTO DA CONTRATAÇÃO:	Nome do servidor (a): Sinésio Lima Função: Secretário Municipal de Infraestrutura, Obras e Meio Ambiente. Nome do contratado (a): HERÁCLITO JÚNIOR FERREIRA QUEIROZ LTDA CNPJ.: 41.623.156/0001-06 E-mail: eng.heraclito@gmail.com Telefone: (75) 99996-7274

1. INTRODUÇÃO

O presente instrumento, Estudo Técnico Preliminar (ETP), é caracterizado por compor a fase preparatória e/ou a fase de planejamento do processo licitatório e em alguns casos de Contratação Direta, conforme disposto no Inciso I do Artigo 18 da Lei Federal Nº 14.133/2021, que trata da instrução processual. Cabe salientar que a partir da elaboração do presente instrumento, será possível identificar uma necessidade ou uma situação problema a ser resolvida, bem como construir a melhor solução, de modo a permitir a avaliação da viabilidade técnica e econômica da contratação, e conterá os seguintes elementos:



2. DIAGNÓSTICO INICIAL E NECESSIDADE DA CONTRATAÇÃO:

Diagnóstico Inicial

A Secretaria Municipal de Infraestrutura do Município de Barrocas/BA é responsável pela gestão e manutenção da malha viária urbana e rural, promovendo ações que garantam o acesso seguro e funcional às diversas localidades do município. As vias públicas cumprem papel fundamental na integração territorial, no escoamento da produção, no transporte escolar e no acesso a serviços básicos. Contudo, muitas dessas vias apresentam condições críticas de trafegabilidade, motivadas por fatores como:

- Ausência de Pavimentação

Grande parte das localidades ainda não possui qualquer tipo de revestimento em suas vias, o que gera dificuldades de acesso, acúmulo de poeira em períodos secos e formação de lama e atoleiros em épocas chuvosas, comprometendo seriamente o deslocamento de veículos e pedestres.

- Degradação da Pavimentação Existente

Em alguns trechos já pavimentados com paralelepípedos, observa-se a ocorrência de buracos, desníveis, afundamentos e falhas na drenagem superficial, exigindo intervenções corretivas para garantir a integridade e segurança da via.

- Uso Contínuo e Carga Pesada

As vias são utilizadas cotidianamente por veículos de passeio, caminhões de transporte escolar, ambulâncias, máquinas agrícolas e transporte de mercadorias. Essa utilização intensiva, muitas vezes sem o dimensionamento adequado da infraestrutura, acelera o desgaste do leito viário.

- Ausência de Intervenções Periódicas

A falta de manutenção preventiva e de um plano estruturado de requalificação das vias tem contribuído para o agravamento dos danos, aumentando os



custos das intervenções e dificultando a mobilidade da população, principalmente nas comunidades mais afastadas da sede.

- Impactos Sociais e Econômicos

As más condições de tráfego impactam diretamente a qualidade de vida dos moradores, dificultando o acesso ao trabalho, à escola, à saúde e ao comércio local, além de comprometer o escoamento da produção agrícola.

- Necessidade de Atuação Abrangente

A situação atual envolve um conjunto de 36 localidades distribuídas pelo território municipal, totalizando uma área estimada de 49.455,90 m² a ser contemplada com obras de recuperação e nova pavimentação. O diagnóstico demonstra a necessidade urgente de ações integradas, planejadas e contínuas para reverter o quadro de degradação e garantir infraestrutura viária adequada à população.

Necessidade da Contratação

O estudo visando uma solução para sanar a necessidade populacional em termo dos serviços de manutenção e pavimentação com paralelepípedo nas vias públicas do município de Barrocas/BA é essencial para garantir mobilidade urbana segura, preservação da malha viária e melhoria na qualidade de vida da população. Essa necessidade está fundamentada nos seguintes aspectos:

- Garantia da Mobilidade e Segurança Viária

Atualmente, diversas vias do município encontram-se sem qualquer tipo de pavimentação, enquanto outras apresentam pavimentos degradados e comprometidos pelo uso contínuo e pela ação do tempo. Essa situação acarreta riscos de acidentes, dificulta o deslocamento seguro de pedestres e veículos e reduz a eficiência dos serviços públicos que dependem de acesso rodoviário, como transporte escolar, ambulâncias e coleta de resíduos.



- Melhoria das Condições de Acesso nas Comunidades

A pavimentação das vias facilita o acesso da população às áreas centrais, serviços públicos e equipamentos urbanos, promovendo maior integração territorial entre as comunidades, especialmente em períodos de chuvas intensas, quando vias sem revestimento tornam - se intransitáveis.

- Atendimento a Demandas da População

A solicitação por melhorias na infraestrutura viária tem sido constante por parte dos moradores das localidades envolvidas. A presente iniciativa responde diretamente a essas reivindicações legítimas, demonstrando o compromisso da gestão com a escuta ativa e a resolução dos problemas enfrentados pelas comunidades.

- Valorização Urbana e Qualidade de Vida

Investir na infraestrutura urbana, especialmente em pavimentações, contribui para a valorização dos imóveis e melhoria do ambiente urbano, reduzindo poeira, lama, buracos e tornando as vias mais agradáveis e salubres.

3. ALINHAMENTO ENTRE A CONTRATAÇÃO E O PLANEJAMENTO

Em que pese a necessidade de alinhamento entre a contratação e Plano de Contratações Anual (PCA), salienta-se que o PCA se encontra em fase de elaboração. Ademais, concluir que a implementação do projeto ora pretendido é crucial, não apenas para garantir a qualidade e a durabilidade das instalações, no tocante ao tempo de vida útil, mas também para assegurar que as vias atendam a todos os requisitos técnicos, de segurança e acessibilidade necessários, proporcionando um legado de longo prazo para a referida as localidades de Barrocas.



4. REQUISITOS DA CONTRATAÇÃO

- a) Definição do local de execução dos serviços;
- b) Executar, dentro da melhor técnica, os serviços contratados, obedecendo rigorosamente às normas da ABNT (Associação Brasileira de Normas Técnicas), especificações, projetos e instruções da fiscalização da Prefeitura Municipal de Barrocas - BA.
- c) Definição dos serviços a serem executados, dos materiais a serem aplicados e/ou substituídos, de acordo com as determinações dos projetos, dos memoriais descritivos e das especificações técnicas, a serem atendidas pela Contratada;
- d) Definição da metodologia executiva a ser adotada, de acordo com as normas técnicas vigentes e recomendações dos fabricantes;
- e) Definição do orçamento e do prazo de execução da obra, com detalhamento de marcos intermediários e finais das etapas, definidos no cronograma físico-financeiro da obra;
- f) A contratada deve apresentar qualificações técnicas conforme quantitativos previstos nos projetos para execução de serviços de engenharia;
- g) Certidão de registro/quitação da contratada junto ao CREA / CAU, da qual deverá constar os nomes dos profissionais que poderão atuar como responsáveis técnicos pelos serviços a serem executados, conforme disciplina a Resolução 425/98 do CONFEA, artigo 4º, parágrafo único;
- h) Comprovação de aptidão técnica, consistente na apresentação de uma ou mais certidões de acervo técnico expedidas pelo CREA / CAU, em nome dos profissionais que exercerão a função de responsáveis técnicos, comprovando a execução de pelo menos uma obra ou serviço com características similares ao objeto a ser contratado;



- i) Apresentação, por parte da contratada, de pelo menos 01 (um) Atestado de Capacidade Técnico-operacional, comprovando a realização de obras ou serviços com características similares ao objeto a ser contratado;
- j) Definição de cláusulas e condições para a execução dos serviços que possibilitem à contratada efetivar o planejamento para a execução dos serviços em conformidade com a logística e infraestrutura existentes no mercado, e, dessa forma, possibilitar a obtenção de preços mais competitivos para a contratação.
- k) A Contratada deve cumprir todas as obrigações constantes no Termo de Referência, Edital, seus anexos e sua proposta, assumindo exclusivamente os riscos e as despesas decorrentes da boa e perfeita execução do objeto e, ainda: efetuar a entrega do objeto em perfeitas condições, conforme especificações, prazo e local constantes no Termo de Referência, acompanhado da respectiva nota fiscal e certidões negativas.
- l) A contratada deverá assumir a responsabilidade por todas as providências e obrigações estabelecidas na legislação específica sobre a qualidade e especificação dos produtos/serviços que serão entregues.
- m) A contratada deverá fornecer diretamente o serviço, não podendo transferir a responsabilidade pelo objeto licitado para nenhuma outra empresa, consórcio de empresas ou instituição de qualquer natureza.
- n) A contratada deverá prestar todos os esclarecimentos técnicos que lhe forem solicitados relacionados com as características dos produtos/serviços fornecidos.
- o) A Contratada se obriga a entrega dos produtos/serviços de acordo com os prazos e critérios estipulados, em dias, local e quantidade determinados no Termo de Referência e Edital, de acordo com suas necessidades.

5. ESTIMATIVAS DAS QUANTIDADES E MEMORIAL DE CÁLCULOS

Imagem da localidade de Nova Brasília



Linhas rochas: Pavimentação em paralelo

Linhas amarelas: Sem pavimentação

Linhas laranjas: Pavimentação em asfalto

Imagem da localidade de Tigre



Linhas rochas: Pavimentação em paralelo

Linhas amarelas: Sem pavimentação

Linhas laranjas: Pavimentação em asfalto

Imagem da localidade de Lago dos Umbos

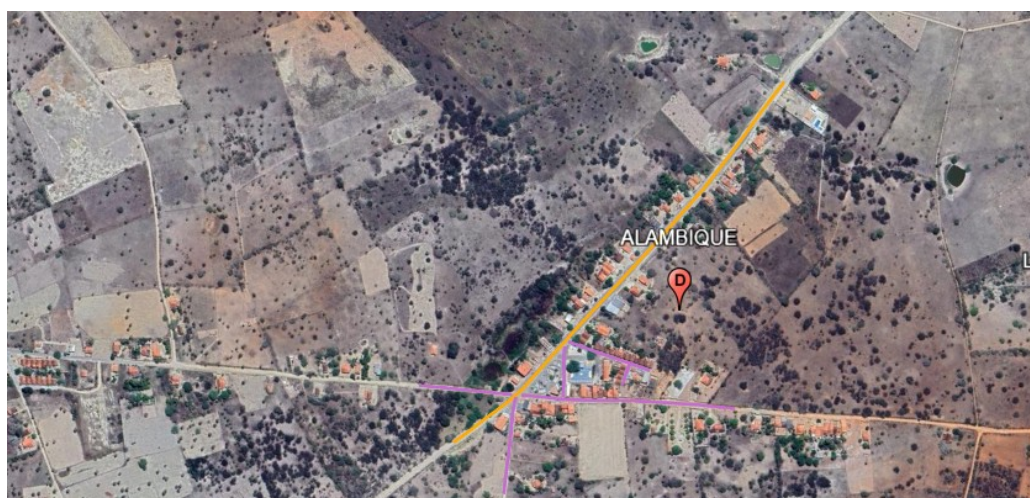


Linhas rochas: Pavimentação em paralelo

Linhas amarelas: Sem pavimentação

Linhas laranjas: Pavimentação em asfalto

Imagem da localidade de Alambique



Linhas rochas: Pavimentação em paralelo

Linhas amarelas: Sem pavimentação

Linhas laranjas: Pavimentação em asfalto

Imagem da localidade de Alto Alegre



Linhas rochas: Pavimentação em paralelo

Linhas amarelas: Sem pavimentação

Linhas laranjas: Pavimentação em asfalto

Imagem da localidade de Rosário

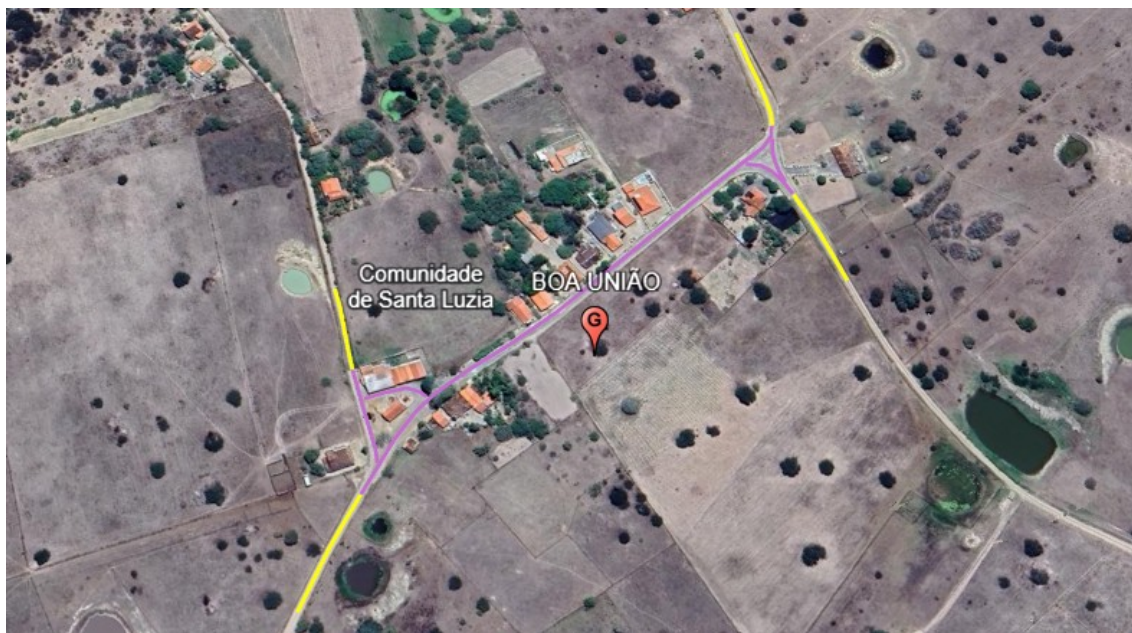


Linhas rochas: Pavimentação em paralelo

Linhas amarelas: Sem pavimentação

Linhas laranjas: Pavimentação em asfalto

Imagem da localidade de Boa União

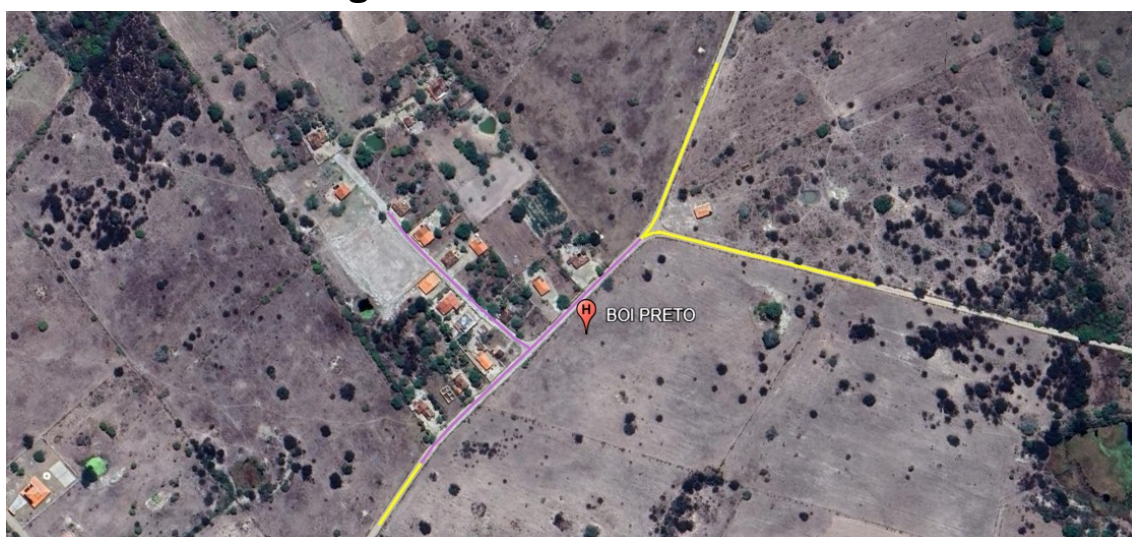


Linhas rochas: Pavimentação em paralelo

Linhas amarelas: Sem pavimentação

Linhas laranjas: Pavimentação em asfalto

Imagem da localidade de Boi Preto



Linhas rochas: Pavimentação em paralelo

Linhas amarelas: Sem pavimentação

Linhas laranjas: Pavimentação em asfalto

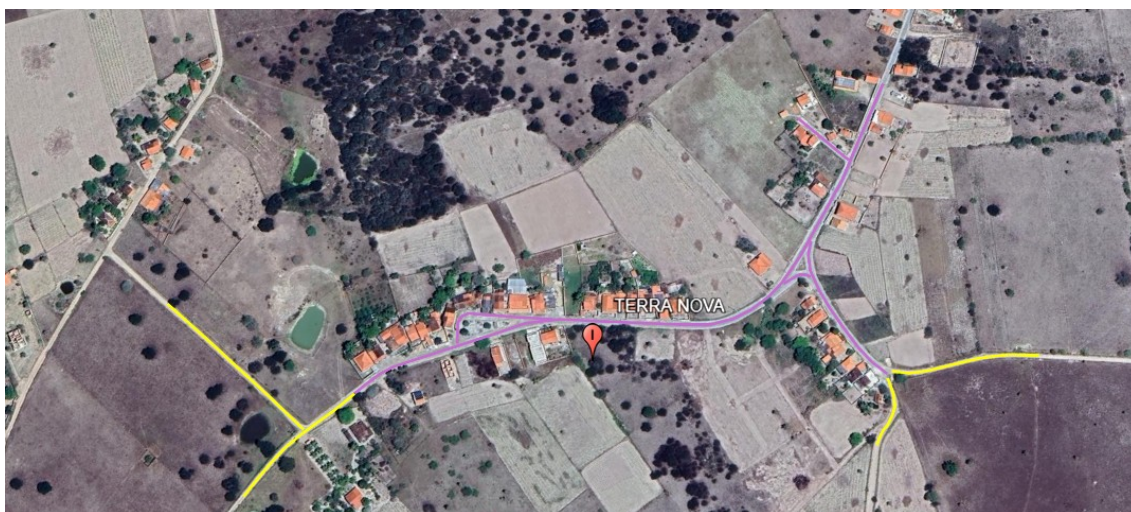


ESTADO DA BAHIA
Município de Barrocas
CNPJ: 04.216.287/0001-42
Avenida ACM, 705, Centro, 48705-000



PREFEITURA DE
BARROCAS
CONSTRUINDO UMA NOVA HISTÓRIA

Imagem da localidade de Terra Nova



Linhas rochas: Pavimentação em paralelo

Linhas amarelas: Sem pavimentação

Linhas laranjas: Pavimentação em asfalto

Imagem da localidade de Cedro



Linhas rochas: Pavimentação em paralelo

Linhas amarelas: Sem pavimentação

Linhas laranjas: Pavimentação em asfalto

Imagem da localidade de Ipoeira



Linhas rochas: Pavimentação em paralelo

Linhas amarelas: Sem pavimentação

Linhas laranjas: Pavimentação em asfalto

Imagem da localidade de Curralinho



Linhas rochas: Pavimentação em paralelo

Linhas amarelas: Sem pavimentação

Linhas laranjas: Pavimentação em asfalto

Imagem da localidade de Tocó



ESTADO DA BAHIA
Município de Barrocas
CNPJ: 04.216.287/0001-42
Avenida ACM, 705, Centro, 48705-000



PREFEITURA DE
BARROCAS
CONSTRUINDO UMA NOVA HISTÓRIA



Linhas rochas: Pavimentação em paralelo

Linhas amarelas: Sem pavimentação

Linhas laranjas: Pavimentação em asfalto

Imagem da localidade de Ladeira



Linhas rochas: Pavimentação em paralelo

Linhas amarelas: Sem pavimentação

Linhas laranjas: Pavimentação em asfalto

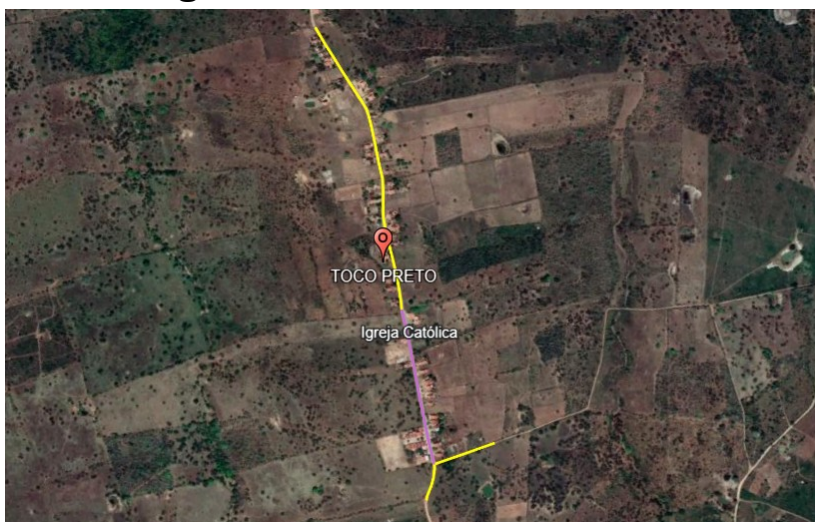


ESTADO DA BAHIA
Município de Barrocas
CNPJ: 04.216.287/0001-42
Avenida ACM, 705, Centro, 48705-000



PREFEITURA DE
BARROCAS
CONSTRUINDO UMA NOVA HISTÓRIA

Imagem da localidade de Toco Preto



Linhas rochas: Pavimentação em paralelo

Linhas amarelas: Sem pavimentação

Linhas laranjas: Pavimentação em asfalto

Imagem da localidade de Bom Gosto



Linhas rochas: Pavimentação em paralelo

Linhas amarelas: Sem pavimentação

Linhas laranjas: Pavimentação em asfalto

Imagem da localidade de Minação

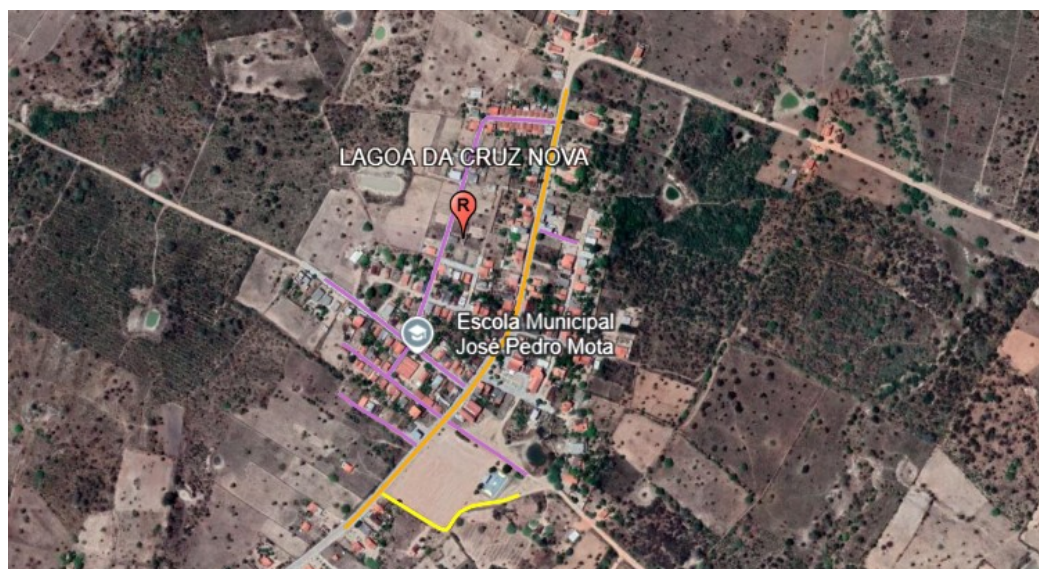


Linhas rochas: Pavimentação em paralelo

Linhas amarelas: Sem pavimentação

Linhas laranjas: Pavimentação em asfalto

Imagem da localidade de Lagoa da Cruz Nova



Linhas rochas: Pavimentação em paralelo

Linhas amarelas: Sem pavimentação

Linhas laranjas: Pavimentação em asfalto

Imagem da localidade de Lagoa da Cruz Velha



Linhas rochas: Pavimentação em paralelo

Linhas amarelas: Sem pavimentação

Linhas laranjas: Pavimentação em asfalto

Imagem da localidade de Ouricuri



Linhas rochas: Pavimentação em paralelo

Linhas amarelas: Sem pavimentação

Linhas laranjas: Pavimentação em asfalto

Imagem da localidade de Tanque Bonito



ESTADO DA BAHIA
Município de Barrocas
CNPJ: 04.216.287/0001-42
Avenida ACM, 705, Centro, 48705-000



PREFEITURA DE
BARROCAS
CONSTRUINDO UMA NOVA HISTÓRIA



Linhas rochas: Pavimentação em paralelo

Linhas amarelas: Sem pavimentação

Linhas laranjas: Pavimentação em asfalto

Imagem da localidade de Lagoa Redonda



Linhas rochas: Pavimentação em paralelo

Linhas amarelas: Sem pavimentação

Linhas laranjas: Pavimentação em asfalto

Imagem da localidade de Santa Rosa



Linhas rochas: Pavimentação em paralelo

Linhas amarelas: Sem pavimentação

Linhas laranjas: Pavimentação em asfalto

Imagem da localidade de Lagedinho



Linhas rochas: Pavimentação em paralelo

Linhas amarelas: Sem pavimentação

Linhas laranjas: Pavimentação em asfalto

Imagem da localidade de Milho Verde



ESTADO DA BAHIA
Município de Barrocas
CNPJ: 04.216.287/0001-42
Avenida ACM, 705, Centro, 48705-000



PREFEITURA DE
BARROCAS
CONSTRUINDO UMA NOVA HISTÓRIA



Linhas rochas: Pavimentação em paralelo

Linhas amarelas: Sem pavimentação

Linhas laranjas: Pavimentação em asfalto

Imagem da localidade de Umbuzeiro



Linhas rochas: Pavimentação em paralelo

Linhas amarelas: Sem pavimentação

Linhas laranjas: Pavimentação em asfalto

Imagem da localidade de Barauna do Rumo



Linhas rochas: Pavimentação em paralelo

Linhas amarelas: Sem pavimentação

Linhas laranjas: Pavimentação em asfalto

Imagem da localidade da Barreira 1

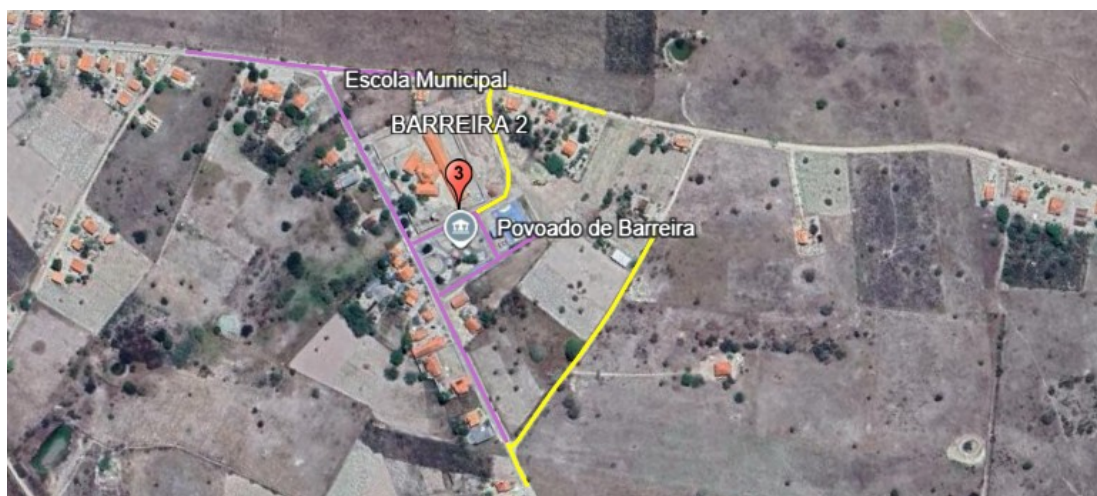


Linhas rochas: Pavimentação em paralelo

Linhas amarelas: Sem pavimentação

Linhas laranjas: Pavimentação em asfalto

Imagem da localidade da Barreira 2

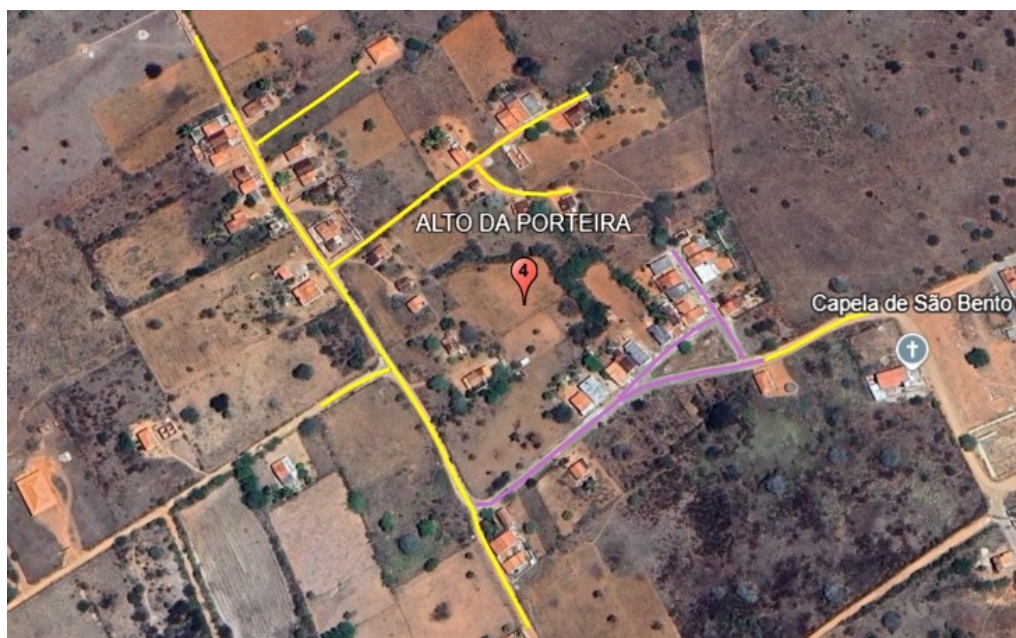


Linhas rochas: Pavimentação em paralelo

Linhas amarelas: Sem pavimentação

Linhas laranjas: Pavimentação em asfalto

Imagem da localidade do Alto da Porteira



Linhas rochas: Pavimentação em paralelo

Linhas amarelas: Sem pavimentação

Linhas laranjas: Pavimentação em asfalto

Imagem da localidade de Sossego



Linhas rochas: Pavimentação em paralelo

Linhas amarelas: Sem pavimentação

Linhas laranjas: Pavimentação em asfalto

Imagem da localidade de Brasileiro



Linhas rochas: Pavimentação em paralelo

Linhas amarelas: Sem pavimentação

Linhas laranjas: Pavimentação em asfalto

Imagem da localidade de Ichu



Linhas rochas: Pavimentação em paralelo

Linhas amarelas: Sem pavimentação

Linhas laranjas: Pavimentação em asfalto

Imagem da localidade de Periquito

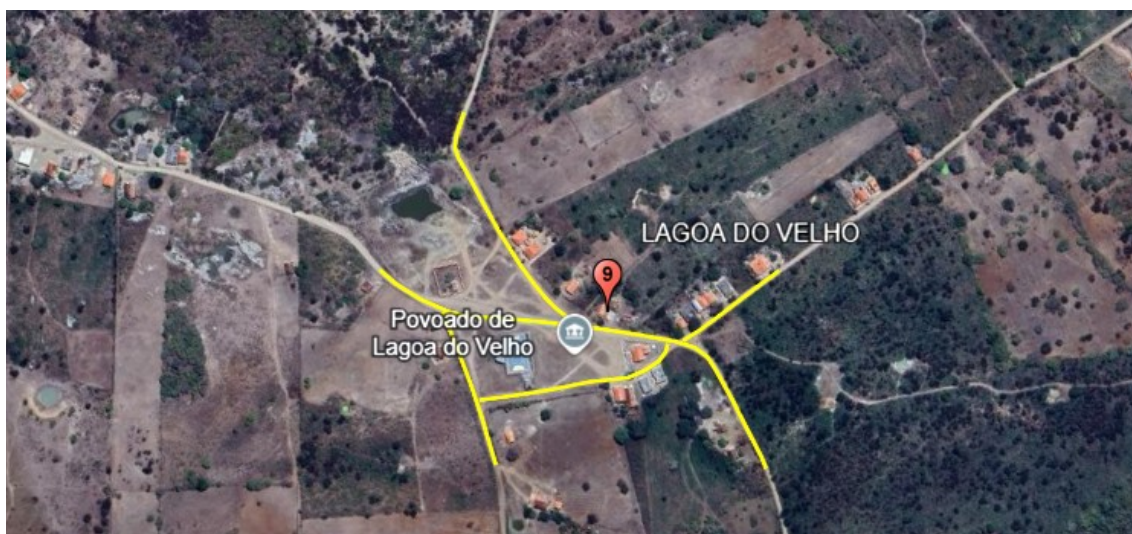


Linhas rochas: Pavimentação em paralelo

Linhas amarelas: Sem pavimentação

Linhas laranjas: Pavimentação em asfalto

Imagem da localidade de Lagoa do Velho



Linhas rochas: Pavimentação em paralelo

Linhas amarelas: Sem pavimentação

Linhas laranjas: Pavimentação em asfalto

Imagem da localidade de Gitai



Linhas rochas: Pavimentação em paralelo

Linhas amarelas: Sem pavimentação

Linhas laranjas: Pavimentação em asfalto



ESTADO DA BAHIA
Município de Barrocas
CNPJ: 04.216.287/0001-42
Avenida ACM, 705, Centro, 48705-000



PREFEITURA DE
BARROCAS
CONSTRUINDO UMA NOVA HISTÓRIA

Comprimento TOTAL (M)	PARALELO OU INTERTRAVADO	ASFALTO	NÃO PAVIMENTADO	
	27538,90	5681,24	21917,00	
				TOTAL (M)
NOVA BRASÍLIA	1937,70	0,00	1549,80	3487,50
TIGRE	397,00	0,00	307,60	704,60
LAGOA DOS UMBOS	732,30	0,00	447,30	1179,60
ALAMBIQUE	756,60	659,00	0,00	1415,60
ALTO ALEGRE	823,20	0,00	387,00	1210,20
ROSÁRIO	1161,60	614,30	847,50	2623,40
BOA-UNIÃO	502,30	0,00	255,70	758,00
BOI PRETO	339,00	0,00	335,00	674,00
TERRA NOVA	825,10	0,00	432,80	1257,90
CEDRO	1179,50	20,10	887,30	2086,90
IPOEIRA	526,60	0,00	1365,00	1891,60
CURRALINHO	953,60	0,00	946,00	1899,60
TOCÓ	0,00	1205,00	212,80	1417,80
LADEIRA	1426,60	0,00	659,60	2086,20
TOCO PRETO	338,00	0,00	858,80	1196,80
BOM GOSTO	572,00	0,00	599,00	1171,00
MINAÇÃO	3481,10	590,70	835,40	4907,20
LAGOA DA CRUZ NOVA	1045,70	607,00	191,00	1843,70
LAGOA DA CRUZ VELHA	328,20	0,00	758,70	1086,90
OURICURI	1985,80	265,34	168,00	2419,14
TANQUE BONITO	299,00	0,00	419,70	718,70
LAGOA REDONDA	738,40	0,00	264,20	1002,60
SANTA ROSA	2010,80	1072,80	1230,50	4314,10
LAGEDINHO	366,20	0,00	274,00	640,20
MILHO VERDE	0,00	647,00	208,60	855,60
UMBUZEIRO	661,90	0,00	341,60	1003,50
BARAUNA DO RUMO	448,90	0,00	838,80	1287,70
BARREIRA 1	310,00	0,00	473,60	783,60
BARREIRA 2	704,30	0,00	494,50	1198,80
ALTO DA PORTEIRA	314,70	0,00	781,10	1095,80
SOSSEGO	764,20	0,00	501,20	1265,40
BRASILEIRO	767,90	0,00	422,50	1190,40
ICHU	268,00	0,00	1229,40	1497,40
PERIQUITO	433,70	0,00	763,00	1196,70
LAGOA DO VELHO	0,00	0,00	1041,00	1041,00
GITAI	139,00	0,00	589,00	728,00



1 - PINTURA DE MEIO-FIO (M)				
79129,44		TOTAL (M)		
Comprimento da via	X	Lados	X	% Estabelecido
49455,90	X	2,00	X	80,00%
2 - REASSENTAMENTO PAV PARALELO (M2)				
67470,31		TOTAL (M2)		
Comprimento da via (70% DO TOTAL)	X	Largura média	X	% Estabelecido
19277,23	X	5,00	X	70,00%
3 - REASSENTAMENTO PAV INTERTRAVADO (M2)				
8261,67		TOTAL (M2)		
Comprimento da via (30% DO TOTAL)	X	Largura média	X	% Estabelecido
8261,67	X	5,00	X	20,00%
4 - REMOÇÃO E REPOSIÇÃO DE MEIO FIO (M)				
26988,12		TOTAL (M)		
Área de pavimentação	÷	Largura média	X	Lados
67470,31	÷	5,00	X	2,00
5 - PAVIMENTO PARALELO (M2)				
15341,90		TOTAL (M2)		
Comprimento da via (70% do total)	X	Largura média	X	% Estabelecido
15341,90	X	5,00	X	20,00%
6 - PAVIMENTO INTERTRAVADO 8 CM (M2)				
2191,70		TOTAL (M2)		
Comprimento da via (10% do total)	X	Largura média	X	% Estabelecido
2191,70	X	5,00	X	20,00%
7 - PAVIMENTO INTERTRAVADO 6 CM (M2)				
5479,25		TOTAL (M2)		
Comprimento da via (20% do total)	X	Largura média	X	% Estabelecido
4383,40	X	5,00	X	25,00%
8 - CALÇADA NOVA (M2)				
552,31		TOTAL (M2)		
Área de pavimentação	÷	Largura média	X	Lados
23012,85	÷	5,00	X	2,00
			X	1,00
			X	0,06
9 - MEIO-FIO NOVO (M)				
9205,14		TOTAL (M)		
Área de pavimentação	÷	Largura média	X	Lados
23012,85	÷	5,00	X	2,00
0 - PLACA IDENTIFICAÇÃO OBRA				
14,40		TOTAL (M2)		
M2 DA PLACA	X	TOTAL DE PLACAS		
2,88	X	5,00		



CARGA, MANOBRA, DESCARGA E TRANSPORTE ATÉ 30KM (PAVIMENTO COM PARALELO NOVO) SANTA LUZ - BARROCAS			
2,4		PESO ESPECÍFICO DO PARALELO (T)	
0,09		VOLUME DE PEDRA POR M2	
3417,41		PESO TOTAL DA CARGA (T)	
30		DMT (KM) =	
102522,25		TOTAL DE TRANSPORTE (TXKM) =	
CARGA, MANOBRA, DESCARGA E TRANSPORTE EXCEDENTE 30 KM (PAVIMENTO COM PARALELO NOVO) SANTA LUZ - BARROCAS			
2,4		PESO ESPECÍFICO DO PARALELO (T)	
0,09		VOLUME DE PEDRA POR M2	
3417,41		PESO TOTAL DA CARGA (T)	
46,9		DMT (KM) =	
160276,45		TOTAL DE TRANSPORTE (TXKM) =	

Macro-Itens	Percentual (%)
Serviços Preliminares	2,93 %
Manutenção Preventiva de Corretiva de Infra Urbana	97,07 %
TOTAL	100,00%

5.3. Justificativa dos Critérios Adotados

A definição dos percentuais reflete:

Frequência e Relevância dos Serviços

- Manutenção preventiva e corretiva de infraestrutura urbana (97,07%) devido à sua alta exposição e desgaste natural, nas vias das localidades.

Critérios Técnicos e Econômicos

- Percentuais foram distribuídos considerando o impacto direto dos serviços na funcionalidade e segurança.
- Serviços preliminares (2,93%) são menos recorrentes em serviços de manutenção.

Gestão Contratual Sob Demanda

- As quantidades específicas serão determinadas ao longo da execução, com base nas necessidades reais identificadas em cada via pública.

Gestão do Contrato e Medições

- O contrato será gerido por empreitada preço global.



- A execução será realizada conforme preços unitários da proposta de preço da empresa vencedora conforme demanda, e cada serviço será devidamente medido e registrado.
- A administração municipal realizará o controle por meio de ordens de serviço, contendo a descrição detalhada dos serviços executados e a medição correspondente de cada período.
- O preço unitário referencial será apresentado com a planilha orçamentária anexa ao processo.
- O preço unitário da proposta da empresa vencedora será utilizado para as medições

Nota: O valor global será definido conforme a planilha de custos orçamentários elaborada com base no SINAPI e ORSE, ou outra tabela de referência.

Item	Descrição	Und	Quant.
1	SERVIÇOS PRELIMINARES		
1.1	FORNECIMENTO E INSTALAÇÃO DE PLACA DE OBRA COM CHAPA GALVANIZADA E ESTRUTURA DE MADEIRA. AF_03/2022_PS	m²	14,4
1.2	CARGA, MANOBRA E DESCARGA DE SOLOS E MATERIAIS GRANULARES EM CAMINHÃO BASCULANTE 10 M³ - CARGA COM PÁ CARREGADEIRA (CAÇAMBA DE 1,7 A 2,8 M³ / 128 HP) E DESCARGA LIVRE (UNIDADE: T). AF_07/2020	T	3417,41
1.3	TRANSPORTE COM CAMINHÃO BASCULANTE DE 10 M³, EM VIA URBANA PAVIMENTADA, DMT ATÉ 30 KM (UNIDADE: TXKM). AF_07/2020	TXKM	102522,25
1.4	TRANSPORTE COM CAMINHÃO BASCULANTE DE 10 M³, EM VIA URBANA PAVIMENTADA, ADICIONAL PARA DMT EXCEDENTE A 30 KM (UNIDADE: TXKM). AF_07/2020	TXKM	160276,45
2	MANUTENÇÃO PREVENTIVA E CORRETIVA DE INFRAESTRUTURA URBANA		
2.1	PINTURA DE MEIO-FIO COM TINTA BRANCA A BASE DE CAL (CAIAÇÃO). AF_05/2021	M	79129,44



ESTADO DA BAHIA
Município de Barrocas
CNPJ: 04.216.287/0001-42
Avenida ACM, 705, Centro, 48705-000



PREFEITURA DE
BARROCAS
CONSTRUINDO UMA NOVA HISTÓRIA

2.2	REASSENTAMENTO DE PARALELEPÍPEDOS, REJUNTAMENTO COM ARGAMASSA, COM REAPROVEITAMENTO DOS PARALELEPÍPEDOS - INCLUSO RETIRADA E COLOCAÇÃO DO MATERIAL. AF_12/2020	m ²	67470,31
2.3	REASSENTAMENTO DE BLOCOS SEXTAVADO PARA PISO INTERTRAVADO, ESPESSURA DE 6 CM, EM VIA/ESTACIONAMENTO, COM REAPROVEITAMENTO DOS BLOCOS SEXTAVADO - INCLUSO RETIRADA E COLOCAÇÃO DO MATERIAL. AF_12/2020	m ²	8261,67
2.4	Remoção e reposição de meio-fio	m	26988,12
2.5	EXECUÇÃO DE PAVIMENTO EM PARALELEPÍPEDOS, REJUNTAMENTO COM ARGAMASSA TRAÇO 1:3 (CIMENTO E AREIA). AF_05/2020	m ²	15341,9
2.6	EXECUÇÃO DE PAVIMENTO EM PISO INTERTRAVADO, COM BLOCO RETANGULAR COR NATURAL DE 20 X 10 CM, ESPESSURA 6 CM. AF_10/2022	m ²	5479,25
2.7	EXECUÇÃO DE PAVIMENTO EM PISO INTERTRAVADO, COM BLOCO SEXTAVADO DE 25 X 25 CM, ESPESSURA 8 CM. AF_10/2022	m ²	2191,7
2.8	EXECUÇÃO DE PASSEIO (CALÇADA) OU PISO DE CONCRETO COM CONCRETO MOLDADO IN LOCO, FEITO EM OBRA, ACABAMENTO CONVENCIONAL, NÃO ARMADO. AF_08/2022	m ³	552,31
2.9	ASSENTAMENTO DE GUIA (MEIO-FIO) EM TRECHO RETO, CONFECCIONADA EM CONCRETO PRÉ-FABRICADO, DIMENSÕES 100X15X13X30 CM (COMPRIMENTO X BASE INFERIOR X BASE SUPERIOR X ALTURA). AF_01/2024	M	9205,14



6. LEVANTAMENTO DE MERCADO

Para identificar a melhor solução para a manutenção das vias no município de Barrocas-BA, foi realizado um levantamento de mercado abrangente. Este levantamento incluiu a análise de processos de contratações semelhantes realizadas por este e outros órgãos municipais e estaduais. O objetivo foi explorar e avaliar a viabilidade de novas metodologias, tecnologias ou inovações que possam efetivamente atender às necessidades específicas do Município de Barrocas/BA.

Soluções Consideradas

Realização com Equipe Própria da Administração Municipal

Consistiria na alocação de servidores públicos ou contratação direta de profissionais especializados para executar os serviços necessários.

Contratação de Empresa Especializada por Licitação Pública

Modelo baseado em licitação para seleção de uma empresa especializada em manutenção preventiva e corretiva, com experiência comprovada e estrutura adequada para atender às demandas.

Adesão a Ata de Registro de Preços (ARP)

Utilização de uma ARP já existente de outros órgãos ou municípios, para contratar uma empresa previamente licitada.

Contratação por Dispensa de Licitação

Procedimento emergencial ou baseado em valor para contratação direta de serviços pontuais, conforme a legislação aplicável.

Análise das Soluções

Realização com Equipe Própria da Administração Municipal

- **Vantagens:**

- Controle direto sobre a execução dos serviços.
- Redução de custos com margens de lucro de terceiros.



- **Desvantagens:**

- Ausência de equipe técnica especializada para atender a todas as demandas.
- Impossibilidade de adquirir materiais e equipamentos com agilidade, comprometendo a eficiência.
- Necessidade de investimentos significativos em capacitação e estrutura.

- **Viabilidade:**

Considerada inviável devido à limitação de pessoal técnico e falta de recursos estruturais no município.

Contratação de Empresa Especializada por Licitação Pública

- **Vantagens:**

- Garantia de competitividade e economicidade, com obtenção da proposta mais vantajosa.
- Empresas especializadas possuem equipes treinadas e acesso a materiais e equipamentos de qualidade.
- Permite gestão eficiente do contrato por meio de ordens de serviço e medições sob demanda.

- **Desvantagens:**

- Processo licitatório pode demandar tempo para elaboração e julgamento.

- **Viabilidade:**

Considerada a solução mais adequada, pois assegura qualidade técnica, economicidade e atendimento das demandas.

Adesão a Ata de Registro de Preços (ARP)

- **Vantagens:**

- Redução de tempo para contratação, aproveitando processos licitatórios já realizados por outros órgãos.
- Condições comerciais previamente estabelecidas.



- **Desvantagens:**

- ARPs disponíveis podem não contemplar todos os serviços necessários ou prever especificidades locais.
- Dificuldade em encontrar ARPs com abrangência para o município de Barrocas/BA.

- **Viabilidade:**

Considerada pouco viável devido à baixa disponibilidade de ARPs que atendam às demandas específicas do objeto.

Contratação por Dispensa de Licitação

- **Vantagens:**

- Rapidez na contratação para demandas emergenciais.
- Redução de burocracia em casos de valores baixos.

- **Desvantagens:**

- Limitação de valores conforme legislação.
- Solução pontual, sem garantia de atendimento contínuo e planejado.
- Risco de falta de competitividade e economicidade.

- **Viabilidade:**

Inviável como solução principal, sendo apropriada apenas em casos específicos e emergenciais.

7. ESTIMATIVA DO VALOR DA CONTRATAÇÃO

A estimativa de preços da contratação será compatível com os quantitativos de estimativas conforme apresentado nos bancos ORSE, e SINAPI - Sistema Nacional de Pesquisa de Custos e Índices da Construção Civil, que é uma tabela muito utilizada no orçamento de obras em geral, mantida pela Caixa Econômica Federal e pelo IBGE, que informa os custos e índices da Construção Civil no Brasil. Tal sistema de custos da construção civil é disponibilizado na internet pela Caixa Econômica Federal.



Preliminarmente, baseados em orçamento prévio estimativo e em valores obtidos em outras obras similares estimamos em R\$ 13.066.225,61 (treze milhões, sessenta e seis mil, duzentos e vinte e cinco reais e sessenta e um centavos) o valor de referência da contratação ora pretendida.

Item	Código	Banco	Descrição	Und	Quant.	Valor Unit	Valor Unit com BDI	Total
1			SERVIÇOS PRELIMINARES					382.832,68
1.1	103689	SINAPI	FORNECIMENTO E INSTALAÇÃO DE PLACA DE OBRA COM CHAPA GALVANIZADA E ESTRUTURA DE MADEIRA. AF_03/2022_PS	m²	14,4	416,46	512,20	7.375,68
1.2	100990	SINAPI	CARGA, MANOBRA E DESCARGA DE SOLOS E MATERIAIS GRANULARES EM CAMINHÃO BASCULANTE 10 M³ - CARGA COM PÁ CARREGADEIRA (CAÇAMBA DE 1,7 A 2,8 M³ / 128 HP) E DESCARGA LIVRE (UNIDADE: T). AF_07/2020	T	3417,41	6,07	7,47	25.528,05
1.3	95878	SINAPI	TRANSPORTE COM CAMINHÃO BASCULANTE DE 10 M³, EM VIA URBANA PAVIMENTADA, DMT ATÉ 30 KM (UNIDADE: TXKM). AF_07/2020	TXKM	102522,25	1,71	2,10	215.296,73
1.4	93596	SINAPI	TRANSPORTE COM CAMINHÃO	TXKM	160276,45	0,68	0,84	134.632,22



ESTADO DA BAHIA
Município de Barrocas
CNPJ: 04.216.287/0001-42
Avenida ACM, 705, Centro, 48705-000



PREFEITURA DE
BARROCAS
CONSTRUINDO UMA NOVA HISTÓRIA

			BASCULANTE DE 10 M³, EM VIA URBANA PAVIMENTADA, ADICIONAL PARA DMT EXCEDENTE A 30 KM (UNIDADE: TXKM). AF_07/2020					
2			MANUTENÇÃO PREVENTIVA E CORRETIVA DE INFRAESTRUTURA URBANA					12.683.392,93
2.1	102498	SINAPI	PINTURA DE MEIO-FIO COM TINTA BRANCA A BASE DE CAL (CAIAÇÃO). AF_05/2021	M	79129,44	1,98	2,44	193.075,83
2.2	101852	SINAPI	REASSENTAMENTO DE PARALELEPÍPEDOS, REJUNTAMENTO COM ARGAMASSA, COM REAPROVEITAMENTO DOS PARALELEPÍPEDOS - INCLUSO RETIRADA E COLOCAÇÃO DO MATERIAL. AF_12/2020	m²	67470,31	93,46	114,95	7.755.712,13
2.3	101858	SINAPI	REASSENTAMENTO DE BLOCOS SEXTAVADO PARA PISO INTERTRAVADO, ESPESSURA DE 6 CM, EM VIA/ESTACIONAMENTO, COM REAPROVEITAMENTO DOS BLOCOS SEXTAVADO - INCLUSO RETIRADA E COLOCAÇÃO DO MATERIAL.	m²	8261,67	35,83	44,07	364.091,80



			AF_12/2020					
2.4	2624	ORSE	Remoção e reposição de meio-fio	m	26988,12	18,19	22,37	603.724,24
2.5	101169	SINAPI	EXECUÇÃO DE PAVIMENTO EM PARALELEPÍPEDOS, REJUNTAMENTO COM ARGAMASSA TRAÇO 1:3 (CIMENTO E AREIA). AF_05/2020	m ²	15341,9	100,32	123,38	1.892.883,62
2.6	92397	SINAPI	EXECUÇÃO DE PAVIMENTO EM PISO INTERTRAVADO, COM BLOCO RETANGULAR COR NATURAL DE 20 X 10 CM, ESPESSURA 6 CM. AF_10/2022	m ²	5479,25	78,07	96,02	526.117,59
2.7	92394	SINAPI	EXECUÇÃO DE PAVIMENTO EM PISO INTERTRAVADO, COM BLOCO SEXTAVADO DE 25 X 25 CM, ESPESSURA 8 CM. AF_10/2022	m ²	2191,7	96,87	119,14	261.119,14
2.8	94990	SINAPI	EXECUÇÃO DE PASSEIO (CALÇADA) OU PISO DE CONCRETO COM CONCRETO MOLDADO IN LOCO, FEITO EM OBRA, ACABAMENTO CONVENCIONAL, NÃO ARMADO. AF_08/2022	m ³	552,31	911,86	1.121,50	619.415,67
2.9	94273	SINAPI	ASSENTAMENTO DE GUIA (MEIO-FIO) EM TRECHO RETO, CONFECCIONADA EM CONCRETO PRÉ-FABRICADO, DIMENSÕES 100X15X13X30 CM (COMPRIMENTO X	M	9205,14	41,27	50,76	467.252,91



			BASE INFERIOR X					
			BASE SUPERIOR X					
			ALTURA). AF_01/2024					
							Total sem BDI	10.623.122,71
							Total do BDI	2.443.102,90
							Total Geral	13.066.225,61

8. ESCOLHA DA SOLUÇÃO

Após a análise das soluções consideradas no levantamento de mercado, optou-se pela contratação de empresa especializada por meio de licitação pública como a alternativa mais adequada para atender à demanda de manutenção preventiva e corretiva das vias públicas do Município de Barrocas/BA. Essa decisão baseia-se nos seguintes critérios:

Justificativas para a Escolha

Garantia de Competitividade e Economicidade

- O processo licitatório assegura a escolha da proposta mais vantajosa para a administração pública, considerando critérios de qualidade, preço e capacidade técnica das empresas participantes.
- A ampla concorrência incentiva preços justos e serviços de melhor qualidade.

Qualidade Técnica e Capacidade de Atendimento

- Empresas especializadas possuem equipes capacitadas, experiência comprovada e acesso a materiais e equipamentos necessários para a execução dos serviços.
- A contratação por licitação permite especificar requisitos técnicos e padrões de qualidade que garantam a eficiência da execução.

Atendimento Sob Demanda



- O modelo de contratação por preço unitário possibilita que os serviços sejam executados conforme as necessidades reais das vias.
- Essa flexibilidade permite a gestão eficiente do contrato, evitando desperdícios e otimizando os recursos públicos.

Conformidade com a Legislação Vigente

- A licitação pública está em total alinhamento com as disposições da Lei Federal nº 14.133/21, garantindo transparência, lisura e segurança jurídica ao processo.

Impossibilidade de Outras Soluções

- A realização com equipe própria foi descartada devido à limitação de pessoal técnico e recursos estruturais no município.
- A adesão a Atas de Registro de Preços mostrou-se pouco viável pela falta de ARPs que atendam às necessidades específicas do objeto.
- A contratação por dispensa de licitação foi considerada inadequada como solução principal, sendo apropriada apenas em casos emergenciais e pontuais.

Benefícios Esperados

- Redução de custos a médio e longo prazo, devido à manutenção preventiva eficaz.
- Preservação do patrimônio público, evitando a deterioração acelerada e custos maiores com reformas futuras.
- Conformidade com as normas técnicas e regulamentações aplicáveis, como segurança, acessibilidade e salubridade.

9. DESCRIÇÃO DA SOLUÇÃO COMO UM TODO

Do Objeto



Contratação de empresa especializada para execução de serviços de manutenção, recuperação e melhorias em infraestrutura urbana, incluindo fornecimento de materiais, mão de obra especializada e todos os insumos necessários, visando atender às demandas da Secretaria Municipal de Infraestrutura do Município de Barrocas/BA.

Da Execução dos Serviços

- I. A CONTRATADA deverá manter os locais, onde forem realizados os serviços sinalizados, com o fim de evitar riscos de acidentes aos usuários locais e ao pessoal da empresa.
- II. Fornecer todos os materiais de consumo, bem como todos aqueles necessários à completa e efetiva execução total da obra proposta.
- III. Usar material normatizado e de boa qualidade para a realização dos serviços.
- IV. Os serviços deverão seguir na íntegra o memorial descritivo e projetos que serão fornecidos pela contratante mediante ordens de serviço
- V. A CONTRATADA deverá manter os seus funcionários equipados com os devidos Equipamentos de Proteção Individual – EPI e Equipamento de Proteção Coletiva – EPC durante todo o período de trabalho, principalmente uniformizados e identificados.
- VI. Recolher Anotação de Responsabilidade Técnica – ART ou Registro de Responsabilidade Técnica - RRT junto ao CREA ou CAU, referente a todos os serviços de engenharia.
- VII. Todo o entulho retirado do local da obra deverá ser removido imediatamente, devendo o local ser mantido rigorosamente limpo.
- VIII. O local onde serão realizados os serviços deverá ser entregue limpo sem material excedente, pronto para o uso público.



- IX. Reparar, substituir prontamente o bem, obra ou serviço, caso durante a execução de algum dos serviços o mesmo venha ser danificado, sem quaisquer ônus para o Município.
- X. Os locais onde serão realizados os serviços deverão ser entregues limpos, sem material excedente, pronto para o uso público.

Escopo dos serviços a cargo da contratada

- Mobilizar e desmobilizar mão-de-obra e equipamentos especializados para execução das obras e serviços de engenharia;
- Realizar todos os Serviços Técnicos Profissionais Especializados listados na Planilha de Serviços da licitação;
- Executar, com o emprego de mão-de-obra apropriada, fornecendo material de qualidade e utilizando os equipamentos mais indicados, nas obras e serviços de engenharia listados na Planilha de Serviços da licitação;
- Controle tecnológico da obra;
- Movimentação e transportes internos dentro da obra;
- Transporte e montagem de equipamentos incorporados à obra;
- Impostos e encargos sociais trabalhistas em geral;
- Despesas referentes às importações de materiais e equipamentos;
- Limpeza da Obra.

Dos prazos e locais de execução:

A execução dos serviços deverá observar os prazos e locais elencados abaixo:

- **PRAZO DE EXECUÇÃO:** Os serviços deverão ser executados no prazo máximo de 12 (doze) meses, a partir da emissão da O.S (Ordem de Serviço), conforme projeto.
- **LOCAIS DE EXECUÇÃO:** A execução da obra deverá ocorrer nas localidades indicadas do município de Barrocas/BA.



- I. A CONTRATADA ficará obrigada a cumprir integralmente este edital, com zelo, diligência e economia, sempre em rigorosa observância aos termos da licitação e da sua proposta;
- II. Executar, dentro da melhor técnica, os serviços contratados, obedecendo rigorosamente às normas da ABNT (Associação Brasileira de Normas Técnicas), especificações, projetos e instruções da fiscalização da Prefeitura Municipal de Barrocas - BA.
- III. Arcar com todo ônus e obrigações concernentes à legislação social, trabalhista, previdenciária, fiscal e comercial, que se relacionem direta ou indiretamente com o objeto do contrato;
- IV. Arcar com todos os encargos e tributos que direta ou indiretamente incidam sobre o contrato a ser celebrado;
- V. A Contratada fica obrigada a aceitar, nas mesmas condições contratuais, os acréscimos ou supressões que se fizerem necessários conforme legislação vigente.
- VI. CONTRATADA deverá fornecer, às suas expensas e responsabilidade, todo material e mão de obra, ferramentas e equipamentos, a serem empregados no local da construção. Caberá à fiscalização inspecionar a chegada, previamente avisada, de todos os materiais, com o direito de rejeitar aqueles em desacordo com as especificações.
- VII. Toda equipe de mão de obra a ser empregada na execução dos serviços contratados, deverá ser constituída de profissionais idôneos, qualificados para a função e integrantes do quadro permanente da contratada.
- VIII. Após constatado pela pessoa ou comissão designada pela fiscalização da obra, a má qualidade dos serviços, caberá a esta rejeitá-los, devendo a CONTRATADA reparar, corrigir, remover, reconstruir ou substituir, às suas expensas, no total ou em parte, o objeto do contrato em que se verifiquem



- vícios, defeitos ou incorreções resultantes da execução de materiais empregados ou da mão de obra.
- IX. A CONTRATADA deverá manter preposto, aceito pela Administração Municipal, no local da obra ou serviço, para representá-la na execução do Contrato e um “diário de ocorrências”, permanentemente disponível para lançamentos.
- X. A CONTRATADA arcará com o ônus das multas e penalidades decorrentes do não cumprimento de obrigações legais, regulamentares e contratuais;
- XI. A CONTRATADA irá responder, civil e criminalmente, por danos pessoais ou patrimoniais decorrentes de sua culpa ou dolo na execução do contrato ou ainda, por negligência, imprudência ou imperícia de seus prepostos;
- XII. A CONTRATADA, deverá fornecer aos seus funcionários todos os E.P.I. (Equipamentos de Proteção Individual) necessários e obedecer a todas as normas de segurança no trabalho;
- XIII. Quaisquer modificações propostas pela CONTRATADA, decorrentes da incompatibilidade técnica entre o projeto e as reais necessidades do órgão contratante, somente poderão ser introduzidas após sua análise e aprovação pela Prefeitura de Barrocas – BA.
- XIV. A contratada será responsável por uma limpeza rigorosa durante toda a execução dos serviços.
- XV. A CONTRATADA deverá assegurar durante a execução das obras e serviços, até seu recebimento provisório, a proteção e conservação dos materiais, equipamentos e dos serviços executados.

Critérios de Aceitabilidade do Objeto:



- I. Quando os serviços contratados forem concluídos, caberá à Contratada apresentar comunicação escrita informando o fato à fiscalização da Contratante, a qual competirá, no prazo de até 20 (vinte) dias, a verificação dos serviços executados, para fins de recebimento provisório.
- II. O recebimento provisório também ficará sujeito, quando cabível, à conclusão de todos os testes de campo e à entrega dos Manuais e Instruções exigíveis.
- III. A Contratante realizará inspeção minuciosa de todos os serviços executados, por meio de profissionais técnicos competentes, acompanhados dos profissionais encarregados pela prestação de serviço, com a finalidade de verificar a adequação dos serviços e constatar e relacionar os arremates, retoques e revisões finais que se fizerem necessários.
- IV. Após tal inspeção, será lavrado Termo de Recebimento Provisório, em 02 (duas) vias de igual teor e forma, ambas assinadas pela fiscalização, relatando as eventuais pendências verificadas.
- V. A Contratada fica obrigada a reparar, corrigir, remover, reconstruir ou substituir, às suas expensas, no todo ou em parte, o objeto em que se verificarem vícios, defeitos ou incorreções resultantes da execução ou materiais empregados, cabendo à fiscalização não atestar a última e/ou única medição de serviços até que sejam sanadas todas as eventuais pendências que possam vir a ser apontadas no Termo de Recebimento Provisório.
- VI. O Termo de Recebimento Definitivo dos serviços contratados será lavrado em até 30 (trinta) dias após a lavratura do Termo



de Recebimento Provisório, por servidor ou comissão designada pela autoridade competente, desde que tenham sido devidamente atendidas todas as exigências da fiscalização quanto às pendências observadas e somente após solucionadas todas as reclamações porventura feitas quanto à falta de pagamento a operários ou fornecedores de materiais e prestadores de serviços empregados na execução do contrato.

- VII. Na hipótese de a verificação a que se refere o parágrafo anterior não ser procedida tempestivamente, reputar-se-á como realizada, consumando-se o recebimento definitivo no dia do esgotamento do prazo, desde que o fato seja comunicado à Contratante nos 15 (quinze) dias anteriores à exaustão do prazo.
- VIII. O recebimento definitivo do objeto licitado não exime a Contratada, em qualquer época, das garantias concedidas e das responsabilidades assumidas em contrato e por força das disposições legais em vigor (Lei nº 10.406, de 2008).

Da Fiscalização:

- I. O acompanhamento e a fiscalização da execução do contrato consistem na verificação da conformidade da prestação dos serviços, dos materiais, técnicas e equipamentos empregados, de forma a assegurar o perfeito cumprimento do ajuste, que serão exercidos por um ou mais representantes da Contratante, especialmente designados.
- II. O representante da Contratante deverá ter a qualificação necessária para o acompanhamento e controle da execução dos serviços e do contrato.
- III. A verificação da adequação da prestação contratada deverá ser realizada com base nos critérios previstos nos projetos e



- demais documentos técnicos anexos ao instrumento convocatório a que se vincula este contrato.
- IV. A fiscalização do contrato, ao verificar que houve subdimensionamento da produtividade pactuada, sem perda da qualidade na execução do serviço, deverá comunicar à autoridade responsável para que esta promova a adequação contratual à produtividade efetivamente realizada, respeitando-se os limites de alteração dos valores contratuais.
- V. A conformidade do material/técnica/equipamento a ser utilizado na execução dos serviços deverá ser verificada juntamente com o documento da Contratada que contenha a relação detalhada dos mesmos, de acordo com o estabelecido nos projetos e demais documentos técnicos anexos ao instrumento convocatório a que se vincula este contrato, informando as respectivas quantidades e especificações técnicas, tais como: marca, qualidade e forma de uso.
- VI. O representante da Contratante deverá promover o registro das ocorrências verificadas, adotando as providências necessárias ao fiel cumprimento das cláusulas contratuais.
- VII. O descumprimento total ou parcial das obrigações e responsabilidades assumidas pela Contratada, sobretudo quanto às obrigações e encargos sociais e trabalhistas, ensejará a aplicação de sanções administrativas, previstas neste Termo de Contrato e na legislação vigente, podendo culminar em rescisão contratual.
- VIII. A fiscalização de que trata esta cláusula não exclui nem reduz a responsabilidade da Contratada, inclusive perante



terceiros, por qualquer irregularidade, ainda que resultante de imperfeições técnicas, vícios redibitórios, ou emprego de material inadequado ou de qualidade inferior e, na ocorrência desta, não implica em corresponsabilidade da Contratante ou de seus agentes e prepostos.

10. JUSTIFICATIVA PARA O PARCELAMENTO (OU NÃO) DA SOLUÇÃO

A regra a ser observada pela Administração nas licitações é a do parcelamento do objeto, conforme disposto no art. 40, Inciso V, Alínea b, da Lei nº 14.133/21, mas é imprescindível que a divisão do objeto seja técnica e economicamente viável e não represente perda de economia de escala (Súmula 247 do TCU).

Por ser o parcelamento a regra, deve haver justificativa quando este não for adotado. Outrora esse entendimento, consideramos que não é possível afirmar sumariamente, sem a análise do caso concreto, que a licitação por itens ou por lote único seria mais eficiente. O próprio TCU já teve a oportunidade de se manifestar no sentido de que, no caso específico, a licitação por lote único seria a mais eficiente à administração:

"Cabe considerar, porém, que o modelo para a contratação parcelada adotado nesse parecer utilizou uma excessiva pulverização dos serviços. Esta exagerada divisão de objeto pode maximizar a influência de fatores que contribuem para tornar mais dispendiosa a contratação (...) embora as estimativas numéricas não mostrem consistência, não há nos autos nenhuma evidência no sentido oposto, de que o parcelamento seria mais vantajoso para a Administração. Ao contrário, os indícios são coincidentes em considerar a licitação global mais econômica" (Acórdão nº 3140/2006 do TCU)."

Assim deverá ser definido e documentado o método para avaliar se o objeto é divisível, levando em consideração o mercado fornecedor, podendo ser parcelado caso a contratação nesses moldes assegure, concomitantemente: a)



ser técnica e economicamente viável; b) que não haverá perda de escala; c) que haverá melhor aproveitamento do mercado e ampliação da competitividade.

Os dispostos, no entanto, não se aplicam na presente demanda, sendo necessário o agrupamento dos itens. A licitação em grupo consiste na reunião de itens em um mesmo lote, de modo que a disputa ocorra de forma global, resultando na contratação de um único fornecedor para provimento do conjunto da solução.

Do ponto de vista técnico, consideramos que todos os itens da pretensão contratual fazem parte de uma solução integrada – de modo que sua divisão é prejudicial ao conjunto do objeto. Do ponto de vista administrativo, **no Acórdão 5301/2013-Segunda Câmara o egrégio TCU entendeu como legítima a reunião em grupo de elementos de mesma característica, quando a adjudicação por itens isolados onerar “o trabalho da administração pública**, sob o ponto de vista do emprego de recursos humanos e da dificuldade de controle, colocando em risco a economia de escala e a celeridade processual”, o que pode comprometer a seleção da proposta mais vantajosa.

Ademais, para a solução em questão não será adotado o parcelamento, haja vista a possibilidade de elevado número de contratos, o que pode onerar o trabalho da Administração, sob o ponto de vista do emprego de recursos humanos e da dificuldade de controle, colocando em risco a economia de escala e a celeridade processual e comprometendo a seleção da proposta mais vantajosa para a Administração.

A separação do objeto pode ocasionar prejuízos à Administração, quando não houver o sincronismo da execução dos serviços a serem entregues no que se refere aos fluxos, que podem ser interrompidos por eventuais desarmonias entre os fornecedores, prejudicando o cronograma da Administração.

Outrossim, lidar com um único prestador diminui o custo administrativo de gerenciamento de todo o processo de contratação.



No mais, essa configuração já é amplamente compreendida e adotada pelo mercado – **sendo a contratação em grupo a forma mais comumente praticada na Administração Pública para a presente pretensão contratual. Desse modo, avaliando as características do objeto pretendido neste estudo, consideramos que o agrupamento da pretensão contratual é técnica e economicamente viável sendo que sua divisão pode prejudicar o conjunto do objeto, além de gerar outros custos relacionados à coexistência de diversos contratos, potencializando riscos e dificuldades na gestão técnica e administrativa de uma pluralidade de contratos autônomos.**

11. PROVIDÊNCIAS A SEREM ADOTADAS PELA ADMINISTRAÇÃO

Para a execução do objeto, a Administração, por meio da Secretaria Municipal de Urbanismo, Infraestrutura e Obras – SEINFRA, será a encarregada de orientar a futura empresa contratada. Isso inclui a supervisão da execução do projeto, sobretudo indicando os sobre os serviços preliminares, estruturais, até a fase de acabamento da obra, bem como garantir o fiel cumprimento do projeto conforme estabelecido. Não serão necessárias ações de formação de servidores a serem empreendidas pela Secretaria demandante no tocante à gestão e fiscalização do contrato, dado que a equipe já possui profissionais qualificados para tal fim.

12. CONTRATAÇÕES CORRELATAS OU INTERDEPENDENTES

Não há necessidade de contratações correlatas/interdependentes a esta demanda.

13. IMPACTOS AMBIENTAIS E MEDIDAS DE TRATAMENTO

A Contratada deverá pautar suas ações com vistas a contribuir para a promoção do desenvolvimento nacional sustentável no cumprimento de



diretrizes e critérios de sustentabilidade ambiental, estabelecidos nos Objetivos do Desenvolvimento Sustentável (ODS), em consonância com o Art. 225 da Constituição Federal/88, e em conformidade com o art. 5º da Lei nº 14.133, de 2021, e com o art. 6º da Instrução Normativa SLTI/MP nº 1, de 2010.

Durante a prestação dos serviços, a contratada deverá adotar como premissa o uso racional de recursos e equipamentos, de forma a evitar e prevenir o desperdício de insumos e materiais consumidos bem como a geração excessiva de resíduos, a fim de atender às diretrizes de responsabilidade ambiental adotadas pelo contratante. Os materiais básicos empregados pela contratada deverão atender a melhor relação entre custo-benefício, considerando-se os impactos ambientais, positivos e negativos, associados à contratação.

Impactos Ambientais Potenciais

A execução dos serviços de manutenção preventiva e corretiva, bem como das novas pavimentações com paralelepípedos nas localidades vinculadas à Secretaria de Infraestrutura do Município de Barrocas/BA, poderá ocasionar impactos ambientais de baixa magnitude, tendo em vista a natureza essencialmente local e limitada das intervenções. Os principais impactos potenciais identificados são:

Geração de Resíduos Sólidos

- Produção de entulhos e sobras de materiais, tais como fragmentos de paralelepípedos, areia, restos de cimento e embalagens de insumos utilizados durante os serviços.

Emissão de Ruídos e Vibrações

- Operação de máquinas pesadas e ferramentas manuais poderá gerar ruídos incômodos à população das áreas atendidas, sobretudo em comunidades mais adensadas.

Consumo de Recursos Naturais

- Utilização de materiais de construção (areia, brita, cimento), água e energia elétrica em algumas frentes de serviço, especialmente aquelas que demandam cura e assentamento.



Risco de Contaminação do Solo e da Água

- Potencial descarte inadequado de resíduos líquidos, como restos de argamassa ou óleos de manutenção dos equipamentos, podendo impactar áreas de solo exposto ou corpos hídricos próximos.

Interferência em Áreas Verdes Próximas

- Risco de danos acidentais em canteiros, árvores ou vegetações marginais às vias, devido à movimentação de caminhões, escavações ou depósito temporário de materiais.

Medidas de Tratamento e Mitigação

Para minimizar os impactos ambientais e assegurar a sustentabilidade dos serviços, serão adotadas as seguintes medidas:

Gestão Adequada de Resíduos Sólidos

- Segregação e destinação correta dos resíduos produzidos, com reaproveitamento dos paralelepípedos quando possível, e descarte de entulhos conforme as normas da ABNT NBR 15113.
- Acondicionamento provisório de resíduos em local apropriado e transporte até área de destinação licenciada.

Controle de Emissões de Ruídos e Vibrações

- Planejamento das atividades em horários adequados para evitar incômodos aos moradores das localidades.
- Uso de equipamentos com sistemas de redução de ruídos, sempre que possível.

Uso Racional de Recursos Naturais

- Planejamento e controle no consumo de água para umedecimento e cura de materiais.
- Utilização de materiais oriundos de fornecedores legalizados e com responsabilidade ambiental comprovada.

Prevenção de Contaminações

- Proibição do descarte de materiais ou resíduos líquidos diretamente no solo ou em corpos hídricos.



- Armazenamento seguro de produtos químicos, combustíveis ou lubrificantes em locais isolados e protegidos.

Proteção de Áreas Verdes

- Delimitação prévia das áreas de serviço para evitar o tráfego de veículos sobre áreas vegetadas.
- Proteção de árvores e arbustos com estruturas provisórias de contenção, quando necessário.

Compromisso com a Sustentabilidade

A empresa contratada será responsável por garantir que todas as atividades sejam realizadas em conformidade com as normas ambientais vigentes, incluindo a Política Nacional de Resíduos Sólidos (Lei nº 12.305/2010) e demais regulamentações aplicáveis.

14. RESULTADOS PRETENDIDOS

A execução dos serviços de manutenção preventiva e corretiva, incluindo a execução de novas pavimentações com paralelepípedos nas vias públicas do Município de Barrocas/BA, visa alcançar uma série de resultados que promovam benefícios diretos à população e à gestão pública municipal. Dentre os principais objetivos e resultados esperados, destacam-se:

Melhoria das Condições de Infraestrutura Urbana

- Recuperar e pavimentar trechos críticos que dificultam o deslocamento diário dos moradores, contribuindo para a fluidez do tráfego de veículos e pedestres.



- Garantir o acesso regular a serviços públicos essenciais como transporte escolar, saúde, assistência social e coleta de resíduos sólidos.

Continuidade das Atividades Comunitárias e Operacionais

- Evitar interrupções no acesso a equipamentos públicos e atividades sociais ou produtivas devido a problemas viários, assegurando condições adequadas de deslocamento para todos os setores da comunidade.

Redução de Custos Futuro

- Diminuir os gastos públicos a longo prazo com serviços emergenciais de recuperação de vias, por meio da realização de manutenções corretivas e preventivas planejadas e eficazes.

Cumprimento de Normas Técnicas e Legislações

- Assegurar que as intervenções estejam em conformidade com os parâmetros técnicos estabelecidos para obras de infraestrutura urbana, respeitando critérios de qualidade, segurança e durabilidade, conforme NBRs aplicáveis e diretrizes da engenharia rodoviária.

Valorização do Patrimônio Público

- Promover a conservação da malha viária existente, ampliando sua vida útil e contribuindo para o uso racional dos recursos públicos investidos em infraestrutura.

Satisfação da Comunidade Local

- Proporcionar melhores condições de tráfego, conforto e segurança à população das áreas contempladas, fortalecendo a percepção de eficiência da gestão pública municipal.

15. DECLARAÇÃO DE VIABILIDADE (OU NÃO) DA CONTRATAÇÃO

Alicerçada nos elementos basilares do presente Estudo Técnico Preliminar (ETP); considerando o formato da prestação dos serviços; considerando as



ESTADO DA BAHIA
Município de Barrocas
CNPJ: 04.216.287/0001-42
Avenida ACM, 705, Centro, 48705-000



PREFEITURA DE
BARROCAS
CONSTRUINDO UMA NOVA HISTÓRIA

características e especificidade dos itens que compõem o objeto a ser contratado, considerando o valor referência da contratação e, sobretudo, considerando a relevância desta para execução de serviços de manutenção, recuperação e melhorias em infraestrutura urbana, incluindo fornecimento de materiais, mão de obra especializada e todos os insumos necessários, visando atender às demandas da Secretaria Municipal de Infraestrutura do Município de Barrocas/BA, sua execução visa fortalecer a infraestrutura do Município, esta equipe de planejamento **DECLARA** que é viável a contratação em tela, desta forma, não sendo possível observar óbices ao prosseguimento da presente contratação.

Barrocas – BA, 11 de novembro de 2025

Equipe de Planejamento

HERÁCLITO JÚNIOR FERREIRA QUEIROZ LTDA –
CNPJ N° 41.623.156/0001-06

SINÉSIO LIMA

Secretário Municipal de Infraestrutura, Obras e Meio Ambiente.

Em virtude das atribuições que me competem, aprovo o presente Estudo Técnico Preliminar (ETP).